

## RUIGE MEST

Sommige deelnemers met een PSAN-contract hebben ook een beschikking gekregen voor een toeslag voor het uitrijden van ruige mest. Heeft u zo'n beschikking let dan goed op dat u zich aan de voorwaarden houdt! Beheerders die de toeslag al voor 2006 hadden aangevraagd kunnen de ruige mest uitrijden tot 1 september. Indien de aanvraag in 2006 of later is ingediend dan kan de ruige mest worden uitgereden tot 1 april. Het uitrijden dient altijd direct te worden gemeld bij controleur Johan Eggenkamp. N.B.: Indien u van plan bent op dezelfde beheerseenheid de mest in gedeelten uit te rijden dan moet u bij de controle ook aangeven hoeveel ton mest per hectare is uitgereden.

Landschapsfonds Eem en Vallei

[www.leev.nl](http://www.leev.nl)

eem+vallei  
LANDSCHAPSFONDS

Zoekt u nog financiering voor een goed idee dat ten goede komt aan een mooi, toegankelijk en duurzaam platteland?

kijk op de website [www.leev.nl](http://www.leev.nl) voor de voorwaarden of bel met 033-4800883



# NIEUWSBRIEF

Jaargang 12, nummer 1, voorjaar 2009



## OOK CRISIS IN EEMLAND

*Van de voorzitter.*

Het gesprek van de dag is crisis, in de bankwereld, beleggingen en de beurs, maar ook in de echte economie. Je ziet de resultaten van beursgenoteerde bedrijven voorbij komen. Het bevatingsvermogen van de bedragen die daar staan gaat mijn pet te boven. Mijn menselijke pet. Zijn we niet te ver doorgeschoten in het steeds rijker willen worden? Hebben we dit niet modelmatig en wetenschappelijk onderbouwd zonder rekening te houden met de menselijke maat. Zijn mensen machines? Nee en dus werken modellen niet altijd zoals is verondersteld. Dit slagveld is nog niet klaar. De luchtballen moeten er uit en we moeten weer met beide benen op de grond komen en dat duurt nog even. De rekening van al die te hoog gespannen verwachtingen? Waar komt die terecht?

Nu zien we dat pensioenen onder druk komen. Dus afwentelen op de oudere generatie. Ook de Derde Wereld kan wel minder ontwikkelingshulp krijgen. Dus afwentelen op deze minst bedeelde mensen?

Veel mensen verliezen hun baan. 10% werkloosheid en dat betekent bijna 800.000 mensen en dus veel gezinnen. Hoe kunnen we hen weer een perspectief bieden?

Veel onzekerheid en dus afwachten met het doen van investeringen en dure aankopen.

Maar nu doe ik ook mee aan de crisisvorming met dit openingswoord van de nieuwsbrief van onze Agrarische

Natuurvereniging Ark & Eemlandschap. Waarom eigenlijk? Raakt het de vereniging ook? Daar wil ik nog iets over zeggen maar het gaat mij erom dat de mens meer centraal moet komen en niet de systemen. Laten we daarom kiezen voor een duurzame samenleving met een menselijke maat.

## NATUURBEHEER IN DE CRISISTIJD

Het huidige programma beheer wordt per 1 januari 2010 vervangen door een nieuw stelsel natuur en landschapbeheer. Wat betekent dit nu voor de vereniging en haar leden en in het bijzonder voor de deelnemers aan het weidevogelbeheer? Ik zal daarover op onze jaarvergadering meer vertellen. Als bestuur hebben we het afgelopen jaar een visie natuurbeheer uitgebracht voor ons gebied en aan iedereen

In dit nummer o.a.

- Van de voorzitter
- Natuurbeheer in crisistijd
- Heeft u een leuke zinvolle klus?
- Frans Rigter weidevogelheld
- (door)Start project boerderij-educatie
- Nieuwe Ambassadeurs voor A&E
- Vergoeding voor probleemgebieden
- Overdracht PSAN beheerseenheden
- Voortgang Weidevogelkring Eemland
- Inpasbaarheid weidevogelbeheer
- Ruige mest

### Colofon

Nieuwsbrief van de agrarische natuurvereniging Ark en Eemlandschap

#### U kunt kopij sturen naar:

ANV Ark & Eemlandschap,  
Redactie Nieuwsbrief  
Postbus 512  
3750 GM Bunschoten-Spakenburg  
e-mail: [info@arkneemlandschap.nl](mailto:info@arkneemlandschap.nl)

#### Vormgeving:

Graphic Sound, Nijkerk  
[www.plattelandspromotie.nl](http://www.plattelandspromotie.nl)

#### Aan dit nummer werkten mee:

Warmelt Swart  
Rob Kole  
Bart Pijnenburg  
Gert-Jan Elbers

#### Bestuur

Warmelt Swart (voorzitter)  
Kees van Valkengoed (vice voorzitter)  
Steven Nagel (penningmeester)  
Job Mendels (adviseur)  
Peter Nagel (lid)  
Bart Pijnenburg (lid)

#### Projectleider PSAN

Rob Kole  
033-2999408  
06 13716667

#### Projectcoördinator

Gert-Jan Elbers  
033- 2462279  
06 53232415  
e-mail: [gj.elbers@upcmail.nl](mailto:gj.elbers@upcmail.nl)

## FRANS RIGTER WEIDVOGELHELD!

*Afgelopen najaar ontving Frans Rigter de oorkonde Weidevogelheld en een enorme koek uit handen van het bestuur. Frans heeft echt hart voor de weidevogels en dat komt ook tot uiting in de enorme aantallen broedparen op zijn percelen in de noordelijke Eemnesser polders. Zijn tomeloze inzet en enthousiasme om nesten en vogels te beschermen op zijn landbouwbedrijf waren reden genoeg om Frans Rigter uit te roepen tot Weidevogelheld!*



## MONITORING WEIDVOGELS

Een voorwaarde van de Provinciale Subsidierегeling Agrarisch Natuurbeheer (PSAN) is dat in het derde en in het zesde jaar van de contractperiode onderzoek wordt gedaan naar de dichtheid van broedende weidevogels. In opdracht van Ark & Eemland zal daarom evenals in 2006 ook in 2009 dit onderzoek worden uitgevoerd door Sovon Vogelonderzoek Nederland.

In de loop van het broedseizoen zullen medewerkers van

Sovon een aantal keren broedgevallen van weidevogels in kaart brengen. In principe worden de tellingen zoveel mogelijk uitgevoerd vanaf de weg maar het kan zijn dat het nodig is ook percelen te betreden om broedgevallen te kunnen vaststellen. Wij hopen op uw begrip en medewerking wanneer dat nodig is. In principe moeten alle beheerseenheden waar een PSAN-contract op rust worden onderzocht.

## NIEUWE AMBASSADEURS VOOR A&E



De vereniging organiseert elk jaar een cursus 'Ambassadeur van Arkemheen-Eemland'. In september deed weer een enthousiaste groep van twaalf mensen mee. Zij wandelden, fietsten, voeren en reden per huifkar door het gebied en ontmoetten tal van inspirerende gebiedskenners. De afsluiting is een feestelijke lunch waar de deelnemers tot ambassadeur

worden uitge-roepen.

De cursus bestaat uit drie zeer informatieve bijeenkomsten en is geheel gratis. Huiswerk komt er niet aan te pas. Ook in 2009 organiseren weer deze cursus weer. Doet u mee?

U kunt uzelf aanmelden via [info@educatiefplatteland.nl](mailto:info@educatiefplatteland.nl). Er staat ook het een en ander op [www.arkemheen-eemland.nl](http://www.arkemheen-eemland.nl) onder 'nieuws'.

Op 24 oktober jongstleden is op de Eemlandhoeve in Bunschoten het Landschapshuis geopend,

een van de drie bezoekerscentra voor wie het Nationaal Landschap wil bezoeken (de andere zijn het gemaal Hertog Reijnout en de Theetuin in Eemnes). Het is de bedoeling dat de ambassadeurs in het Landschapshuis hun 'honk' krijgen en mogelijk daar ook vrijwilligersdiensten voor het landschapshuis gaan verrichten.

## (DOOR)START PROJECT BOERDERIJ-EDUCATIE

De vereniging werkt samen met het centrum voor natuur en milieu educatie Schothorst van de gemeente Amersfoort. Doel van het project is dat elk jaar meer schoolklassen uit het basisonderwijs een bezoek brengen aan een agrarisch bedrijf, oplopend tot tachtig klassen per jaar in 2010. De deelnemende boeren, met name in Hoogland en in Bunschoten, ondergingen een training en **worden gecertificeerd**.

Voor boeren die een serieuze neventak willen maken van de ontvangst van groepen (kinderen, maar mogelijk ook andere doelgroepen) op hun boerderij, is het onder bepaalde voorwaarden mogelijk om een subsidie te ontvangen voor de kosten van (ver)bouw van bijvoorbeeld een ontvangstruimte of een toilet. De subsidie bedraagt maximaal 40% van de totale kosten en maximaal 25.000 euro. Ondernemers met serieuze plannen kunnen

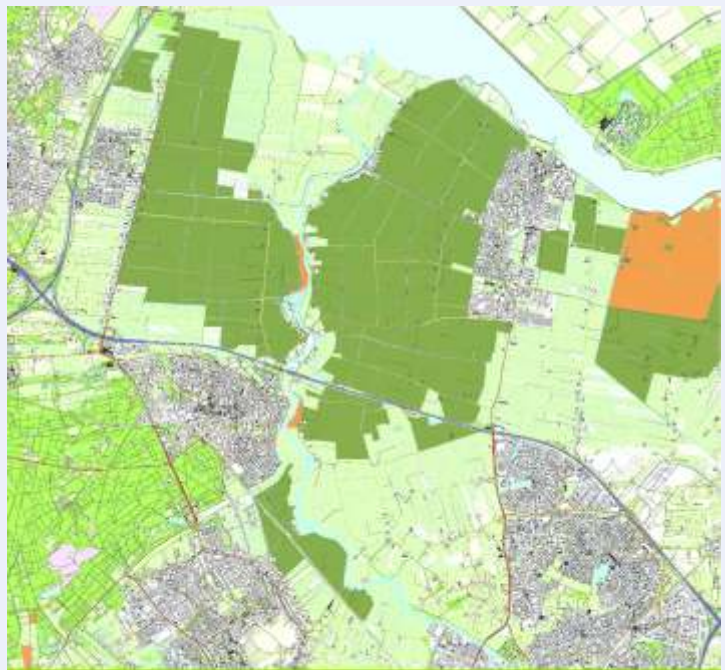


voor meer informatie contact opnemen met Paulien Keijzer van de SVGV, (033) 277 63 97 of stuur e-mail naar: [p.keijzer@svgv.nl](mailto:p.keijzer@svgv.nl).

## VERGOEDING VOOR PROBLEEMGEBIEDEN

Het bestuur heeft opgemerkt dat agrariërs die in de aangewezen gebieden liggen niet altijd de vergoeding van 94 euro hebben aangevraagd via de basisregistratie percelen het afgelopen jaar. Jammer maar helaas. De aangewezen gebieden zijn over het algemeen de veengronden binnen ons werkgebied. De vergoeding wordt ook vaak de bergboeren regeling genoemd. Deze vergoeding was eerst gekoppeld aan een SAN contract. Dit is in 2008 veranderd en voor 2009 kon ook voor een perceel waar geen contract in het kader van de SAN op lag een vergoeding van 94 euro worden ontvangen. De vergoeding is bedoeld als tegemoetkoming voor de natuur-lijke handicaps die er op het perceel aanwezig zijn. Dit kan met de waterhuishouding of de perceelindeling te maken hebben. Wanneer men een vergoeding ontvangt mogen geen kavel verbeteringswerkzaamheden worden uitgevoerd. Op dit ogenblik heeft men de koppeling met een contract op het gebied van agrarisch natuurbeheer hersteld. Zie ook Figuur 1. Tip: als uw perceel in een aangewezen gebied valt en u sluit een PSAN contact let er dan op dat u de 94 euro ontvangt.

Omdat de provincie alle vergoedingen voor natuur en agrarisch natuurbeheer heeft overgenomen van het rijk



*Figuur 1 - Overzicht van de begrenzing (donkergroen) van het gebied waarvoor probleemgebiedenvergoedingen kunnen worden aangevraagd.*

spreekt we nu van Provinciale Subsidieregeling Agrarisch Natuurbeheer PSAN contracten.

## OVERDRACHT PSAN BEHEERSEENHEDEN

Het komt nogal eens voor dat beheerseenheden waarvoor een PSAN-contract is afgesloten worden overgedragen aan een andere beheerder. Bijvoorbeeld door overerving, verkoop of verandering van pacht. Vaak is zo'n verandering permanent maar het komt ook voor dat het om een tijdelijke overeenkomst gaat. Denk er in dergelijke gevallen aan dat een

overdracht van het beheer moet worden gemeld binnen een termijn van drie maanden! Deelnemers die een PSAN-vergoeding ontvangen via het collectieve contract zijn verplicht de wijzigingen direct door te geven aan de coördinator agrarisch natuurbeheer: Rob Kole, Postbus 65, 3750 GM Bunschoten, (033) 299 94 08, e-mail: [rkole@wsx.nl](mailto:rkole@wsx.nl).

toegezonden. Op de voorjaarsvergadering vorig jaar is Bart Krol, de Utrechtse Gedeputeerde Landelijk Gebied, geweest om het beleid van de provincie uiteen te zetten. Samen zijn we op weg om het nieuwe stelsel in te gaan voeren. Uit onze visie komen daar pregnant naar voren de drie aspecten professionaliteit, inpasbaarheid en marktconforme vergoedingen.

Onze leden gaan voor een professioneel natuurbeheer gericht op resultaten. Het moet inpasbaar zijn in de bedrijfsvoering van de melkveebedrijven die het grasland in de polder beheren. Samen met de reservaatgronden van natuurmonumenten een goed resultaat behalen. Dit alles zal met marktconforme vergoedingen beloofd moeten worden.

Dit is onze inzet en daar zal per 1 september een weidevogelplan met vergoedingen voor de verschillende pakketten uit komen. Dit zal een uitdaging voor de beheerders van de graslanden met veel weidevogels moeten zijn om hieraan deel te nemen. Een uitdaging om tot een goed resultaat te komen.

Eemland kent twee proefprojecten waar de afgelopen jaren intensief gekeken is naar de resultaten van de inspanningen. Ook van alle deelnemers hebben we die resultaten verwerkt. Daaruit komt het Eemland als een bijzonder goed weidevogelgebied naar voren. De openheid met moderne melkveehouderij en gemotiveerde ondernemers en enthousiaste vrijwilligers hebben daar voor gezorgd. Het aantal grutto's in het gebied stijgt weer. Maar ook de andere weidevogels doen het goed. Dit alles dank zij de inzet van iedereen. Wij met zijn allen mogen daar best trots op zijn. Het

bestuur kiest er dan ook voor om samen met jullie die lijn verder voort te zetten. Daarbij doen zich afwijkingen voor met doelen en maatregelen, die door wetenschappers met een praktijkbril zijn gemaakt. Dit betekent dat in de komende maanden we samen het erover eens moeten worden op welke wijze het weidevogelbeheer in Eemland het beste ingevuld kan worden. Vanuit de huidige prestatie hebben we recht van spreken en daar willen we mee door.

Het betekent dat in de komende zomer voor 1 september we zeker met iedereen van gedachten willen wisselen over het weidevogelplan wat straks de basis gaat worden voor de aanvragen voor de periode vanaf 2010.

De crisis zal daar wellicht toch een rol bij spelen. Het beschikbare budget zal veel hoger moeten worden als we serieus invulling gaan geven aan de professionalisering met nog betere weidevogel resultaten. En dat zal veel overtuigingskracht van ons vragen maar ook vasthoudendheid. Dit vraagt ook om transparantie naar buiten. Zeggen wat we gedaan hebben en wat we willen bereiken. Iedereen duidelijk maken dat de boer als weidevogelbeheerder met zijn weidende vee onmisbaar is.

Want de maatschappij is gelijk de politiek, die ons aan stuurt. En als wij doen wat van ons gevraagd wordt hoort daar een goede beloning bij.

Dat is ook mijn missie en passie als voorzitter van Ark & Eemland. Ik heb jullie steun daarbij hard nodig. Ga met mij de uitdaging aan!

Warmelt Swart

## HEEFT U EEN LEUKE EN ZINVOLLE KLUS?



In de stad Amersfoort zijn veel bedrijven die jaarlijks een bedrijfsuitje met hun personeel organiseren. Na de zoveelste keer naar de kartbaan of een barbecue willen ze ook wel eens iets anders beleven. Ook zijn veel bedrijven op zoek naar activiteiten die maatschappelijk zinvol zijn. Bijvoorbeeld met elkaar een klus klaren voor een zorginstelling of het landschap opknappen. Matchpoint en het Landschapsfonds Eem en Vallei willen deze bedrijven graag een aanbod doen om zinvol bezig te zijn in het landschap of op een boerderij. Het moet een klus zijn waar je zelf als boer niet aan toe komt en die waardevol is voor de beleving van het buitengebied. Zo hebben we een keer een aantal bomen geknot met personeel van Akzo Nobel. De klus willen we combineren met een mini-cursus Leesbaar Landschap. Heeft u een leuke klus? Bel dan met Bart Pijnenburg, 06-221 372 39 of stuur een e-mail naar: info@leev.nl. En verwacht niet dat de klus de volgende dag is geklaard!

## VOORTGANG WEIDEVOGELKRING EEMLAND

De provincie Utrecht die het geld voor de weidevogels gaat beheren wil graag verder op gebiedsniveau met de weidevogels en zou graag willen dat er een gebiedsaanpak komt. Het weidevogelbeheer kan effectiever. In ons werkgebied zijn we daar met de projecten 'Mozaïek op Maat' en 'Nederland Weidevogelrijk' al een aantal jaren mee bezig om ervaring op te doen. Nu de meeste contracten in 2009 aflopen is het zaak dat we per 2010 met een goede organisatie starten. Er komt een stuk flexibiliteit in de nieuwe regeling en die we goed moeten inzetten. Om dit goed vorm te geven hebben de directe beheerders besloten om de weidevogelkring door te zetten.

Op het ogenblik hebben we een intentieverklaring met onderliggende werkdocument klaar liggen. We gaan nu onderzoeken wat de juiste juridische status van de weidevogelkring moet zijn.

Gezamenlijk zijn we al een keer bij de provincie geweest en heeft de samenwerking al een conceptplan voor het gebied opgeleverd waar en waarom we daar met de weidevogels aan de slag willen. We hopen dat de provincie dit plan overneemt en de benodigde financiën ter beschikking stelt. We kunnen dan een beheerplan opstellen in overleg met de agrariërs in het gebied en kunnen er contracten worden afgesloten en tijdens het seizoen (2010) passende maatregelen nemen en uit betalen ter bevordering van het vliegvlug worden van de kuikens.

Ik wil de deelnemende partijen heel hartelijk bedanken voor hun positieve kritische houding en hun praktisch inbreng tijdens de



verschillend bijeenkomsten. We zijn speciale dank verschuldigd aan José van Miltenburg van Natuurlijk Platteland West voor het notuleren van de bijeenkomsten en het opstellen van het werkdocument.

Gert-Jan Elbers, Landschap Erfgoed Utrecht,  
Tijdelijk voorzitter Weidevogelkring Eemland in oprichting.

## INPASBAARHEID WEIDEVOGELBEHEER

De resultaten van de proefprojecten: 'Nederland Weidevogelrijk' (een landelijk project sinds enkele jaren wordt uitgevoerd in de Maatpolder te Eemnes) en 'Mozaïek op Maat' (een project van de vereniging in de polder Zeldert) zijn gepresenteerd op een bijeenkomst in november op de Rietboerderij te Eemdijk.

Uit de evaluatie van deze projecten voor het jaar 2008 komen goede tot zeer goede resultaten naar voren. Het Bruto Territoriaal Succes (BTS) is daarbij maatgevend. Dit getal zegt iets over het aantal gruttogezinnen die kans hebben gezien hun jongen vliegvlug te krijgen in verhouding tot het aantal legsels in een gebied. Het BTS moet gemiddeld over de jaren heen minimaal 50 % zijn om de populatie in stand te houden. In Eemland scoorde in 2008 het project Nederland Weidevogelrijk 79% en Mozaïek op Maat 50%.

Er blijven verbeterpunten. Voorbeelden hiervan zijn: bescherming en voedsel voor de opgroeiende kuikens. Om dit te bereiken hebben we meer lang gras met veel insecten in juni nodig.

Ook de inpasbaarheid van dat gras met uitgestelde maaidatum in het rantsoen van melkvee wat wij beheersgras noemen vraagt aandacht. Een volgend aandachtspunt zijn de vergoedingen voor uitgesteld maai-beheer. Uit een presentatie die Karel van Houwelingen van het regionaal proefbedrijf voor de melkveehouderij te Zegveld hield tijdens de evaluatiebijeenkomst in Eemdijk kwamen interessante gegevens naar voren. Het voeren van beheersgras kan prima. Maar er ontstond discussie

over de vergoedingen, die daarbij gehanteerd worden.

Het bestuur heeft daarom een onderzoek opgestart naar inpasbaarheid, voeren en vergoedingen voor beheersgras op een viertal moderne melkveebedrijven in het Eemland. Dit onderzoek loopt nog en wordt door het praktijkonderzoek voor de melkveehouderij uit Lelystad uitgevoerd. Het praktijkonderzoek is onderdeel van de landbouw Universiteit Wageningen. De voorlopige resultaten laten zien dat er grote verschillen ontstaan per bedrijf en dat de huidige vergoedingen niet toereikend zijn om alle kosten, die de boer maakt te belonen. Ook de pakketkeuze voor goede resultaten heeft veel gespreksstof opgeleverd. Het is vrij complex en we streven erna dit onderzoek eind april te kunnen afronden. De resultaten zullen zeker aan de leden worden toegezonden. Ook is de afspraak gemaakt de resultaten breed beschikbaar te stellen en dit in het overleg over het stelsel natuurbeheer op landelijk niveau in te brengen.

Ook zullen de resultaten mee genomen worden in het op te stellen weidevogelbeheersplan voor 2010. De vier agrarische deelnemers gaan dit jaar al met een aantal pakketten met uitgestelde maaidatum aan de slag om te leren van de effecten op hun bedrijf en die te toetsen aan de nu opgestelde berekeningen. Wordt vervolgd.

\* Warmelt Swart,